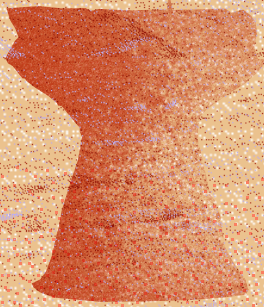
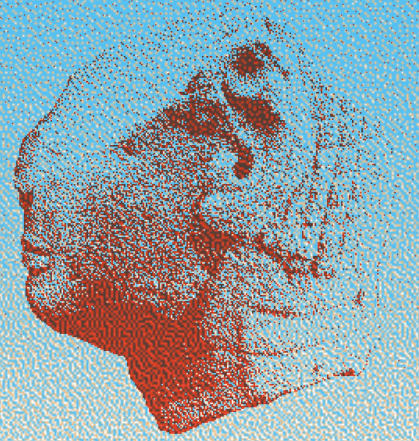


Espaces sensoriels dans la Vallée du Nil

Explorer les perceptions des sociétés
anciennes et contemporaines



Quatrième journée d'étude
des jeunes chercheurs
en archéologie soudanaise

Blandine BOST – EPHE
Gabrielle BRUGNACCHI – SU
Lisa CALTAGIRONE – SU
Léa LEGOUIX – EPHE

09h, INHA
2 rue Vivienne, 75002 Paris
salle Perrot, 1^{er} étage

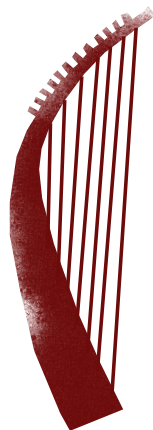
10.06.26

Call for papers

**4th Colloquium des jeunes
chercheurs en archéologie
soudanaise.**

Sensory Worlds of the Nile Valley: Past and Present

**10th June 2026, 9 a.m.
INHA, salle Perrot, 1st floor
2 rue Vivienne, 75002 Paris**



In line with recent scholarship on sensory practices (Skeates & Day 2020), notably in Egypt (Emerit 2015), Greece (Procopiou 2011), and Pompeii (Van Andringa 2021), this study day explores the multiple dimensions of the history of the senses and of perception in the Nile Valley, from ancient to contemporary periods.

This theme invites us to move beyond traditional approaches through a refined reading of material, architectural, iconographic and textual sources. It opens up new avenues of reflection on daily, craft, social, cultural and ritual practices. It also raises complex questions, such as: how can we reconstruct the ways in which individuals experienced, felt, perceived and mastered their environment? How did sensory worlds shape choices, identities and practices?

Contributions may address all the senses and the practices associated with them:

Taste: domestic or ritual foodways and culinary practices (selection; exploitation; processing and preparation).

Touch: craft practices and know-how (extraction and control of materials), bodily contact (textiles for clothing or furnishing; cosmetics), and physical perceptions (pain; temperature).

Hearing: everyday/ritual soundscapes (community life; workshops; music; song).

Smell: odours of environments (cooking; hearths; animals; perfumes; incense; waste), craft activities (butchery; leatherworking; metallurgy), and the body (perfumes; unguents).

Sight: natural and built spaces (layout; colours; light; materials), techniques and craft productions (firing; form; size; decoration), and the visual recognition of identities (dress practices; material culture).

Papers are also encouraged to explore **sensory interactions, embodied perceptions and forms of movement**, in relation to the environments in which they are situated. The combination of these elements will foster a comprehensive reconstruction of sensory experience.

This study day marks the revival, ten years after its last edition, of the *Colloquium des Jeunes chercheurs en archéologie soudanaise*. It is primarily addressed to doctoral and post-doctoral researchers. Proposals from disciplines related to archaeology (history, ethnology, sociology or social anthropology) are welcome, as are those focusing on modern and contemporary periods. Finally, Sudan—at the crossroads of Egyptological and African studies—offers an ideal point of departure for transversal reflections across the wider Nile Valley.

Format of the event and presentations

The event will take place entirely in person, with no live streaming. Presentations may be delivered in either English or French. Each presentation will last 20 minutes and will be followed by a 10-minute discussion.

Submission guidelines

- A title;
- The first and last names of the speaker(s);
- Institutional affiliations;
- A contact email address;
- An abstract of no more than 300 words, written in either French or English, according to the chosen presentation language;
- A list of five keywords in the language of the abstract.

Timeline and contact details

Speakers are invited to submit their paper proposals by the **31st of March 2026** to the following email address: **association.kandaka@gmail.com**

Decisions regarding all submissions will be communicated individually by the end of April.

Organising committee

Blandine BOST

École pratique des Hautes études, UMR 8135 LLACAN, UMR 8546 AorOc.

Gabrielle BRUGNACCHI

Sorbonne Université, UMR 8167 Orient et Méditerranée.

Lisa CALTAGIRONE

Sorbonne Université, UMR 8167 Orient et Méditerranée.

Léa LEGOUIX

École pratique des Hautes études, UMR 8135 LLACAN.

Previous editions

6–7 May 2016, Paris–INHA

Pratiques rituelles au Soudan ancien : Gestes, paroles, mobiliers.

Organisers: Magdalena WOZNIAK, Tsubasa SAKAMOTO and Sébastien MAILLOT.

5–6 September 2013, Lille–Charles-de-Gaulle University–Lille III, Maison de la Recherche
Savoir-faire et techniques au Soudan ancien.

Organisers: Romain DAVID, Faïza DRICI and Marie EVINA.

6–7 September 2011, Paris–CRES

Les échanges culturels dans les sociétés anciennes du Soudan. Emprunts, adaptations, survivances.

Organisers: Hélène DELATTRE and Marc MAILLOT.

Appel à communication

**Quatrième journée d'étude
des jeunes chercheurs
en archéologie soudanaise.**

Espaces sensoriels dans la Vallée du Nil: explorer les perceptions des sociétés anciennes et contemporaines.

**Le 10 juin 2026 à 9h
à l'INHA, salle Perrot, 1^{er} étage
2 rue Vivienne, 75002 Paris**



À l'instar des recherches menées ces dernières années sur les pratiques sensorielles et gestuelles (R. Skeates et J. Day, *The Routledge Handbook of Sensory Archaeology*, 2020), notamment en Égypte (S. Emerit, « Autour de l'ouïe, la voix et les sons : approche anthropologique des paysages sonores de l'Égypte ancienne », 2015), en Grèce (H. Procopiou, « Choix et décision, sens et émotions : le début des études de perception », 2011) ou encore à Pompéi (W. Van Andringa, *Archéologie du geste. Rites et pratiques à Pompéi*, 2021), cette journée d'étude propose d'explorer les multiples facettes de l'histoire des sens et des perceptions dans la Vallée du Nil, des périodes ancienne à contemporaine.

Cette thématique invite à dépasser nos approches traditionnelles par une lecture affinée des sources matérielles, architecturales, iconographiques et textuelles. Elle ouvre ainsi de nouvelles pistes de réflexion sur les pratiques quotidiennes, artisanales, sociales, culturelles et rituelles. Elle permet d'aborder des problématiques transversales, parmi lesquelles : Comment restituer la manière dont les individus vivent, ressentent, perçoivent ou maîtrisent leur environnement ? Comment les univers sensoriels influencent-ils les choix, les identités et les pratiques des individus ?

Les contributions pourront porter sur l'ensemble des sens, et sur les pratiques qui leur sont associées, notamment :

Le goût : pratiques alimentaires et culinaires domestiques ou rituelles (sélection, exploitation, transformation et préparation des aliments).

Le toucher : gestes et savoir-faire artisanaux (exploitation, maîtrise des matériaux et de leurs propriétés), contact corporel (textiles d'habillement et d'ameublement, cosmétiques), perception physiques (douleur, températures).

L'ouïe : paysages sonores quotidiens et rituels (vie de la communauté, atelier, musique, chants).

L'odorat : odeurs des environnements domestiques et symboliques (cuisine, foyer, animaux, parfums, encens, déchets), artisanaux (boucherie, tannage du cuir, métallurgie) et corporels (parfums, onguents).

La vue : espaces naturels et architecturaux (agencements, couleurs, lumières, matériaux), techniques et réalisations artisanales (cuisson, sélection des formes, des volumes et des décors), reconnaissance visuelle des identités (choix vestimentaires, biens matériels).

Les contributions sont également encouragées à explorer les **interactions sensorielles**, les **perceptions corporelles**, ou encore les **formes de mouvement**, en lien avec les environnements dans lesquels elles s'inscrivent. Le croisement de ces éléments favoriserait ainsi une restitution complète des expériences sensorielles.

Cette journée d'étude relance, dix ans après la dernière édition, le *Colloque des jeunes chercheur.se.s en archéologie soudanaise*. Elle s'adresse prioritairement aux doctorant.e.s et post-doctorant.e.s. Les propositions issues de disciplines connexes à l'archéologie (histoire, ethnologie, sociologie, anthropologie sociale) sont les bienvenues, ainsi que celles portant sur les périodes modernes et contemporaines. Enfin, le Soudan – point focal au croisement des études égyptologiques et africanistes – offre un point de départ privilégié pour une réflexion transversale à l'échelle de l'ensemble de la Vallée du Nil.

Format de l'événement et des communications

La journée se déroulera entièrement en présentiel, sans retransmission en direct.
Les communications pourront être données en anglais ou en français.
Chaque présentation durera 20 minutes et sera suivie d'une discussion de 10 minutes.

Modalités de soumission

Un titre ;
Les noms et prénoms du ou des intervenants ;
Les rattachements institutionnels ;
Une adresse mail de contact ;
Un résumé de 300 mots maximum sous la forme d'un texte rédigé en français ou en anglais, selon la langue de présentation choisie ;
Une liste de cinq mots-clés dans la langue du résumé.

Calendrier et contacts

Les intervenants devront envoyer leur proposition de communication avant le **31 mars 2026**, à l'adresse mail suivante : **association.kandaka@gmail.com**

Les réponses seront communiquées à titre individuel à la fin du mois d'avril.

Comité organisateur

Blandine BOST

École pratique des Hautes études, UMR 8135 LLACAN, UMR 8546 AorOc.

Gabrielle BRUGNACCHI

Sorbonne Université, UMR 8167 Orient et Méditerranée.

Lisa CALTAGIRONE

Sorbonne Université, UMR 8167 Orient et Méditerranée.

Léa LEGOUIX

École pratique des Hautes études, UMR 8135 LLACAN.

Précédentes éditions

6-7 mai 2016, Paris – INHA

Pratiques rituelles au Soudan ancien : Gestes, paroles, mobiliers.

Organisateurs : Magdalena WOZNIAK, Tsubasa SAKAMOTO, Sébastien MAILLOT.

5-6 septembre 2013 – Université Charles-de-Gaulle – Lille III, Maison de la Recherche
Savoir-faire et techniques au Soudan ancien.

Organisateurs : Romain DAVID, Faïza DRICI et Marie EVINA.

6-7 septembre 2011 – Paris – CRES

Les échanges culturels dans les sociétés anciennes du Soudan. Emprunts, adaptations, survivances.

Organisateurs : Hélène DELATTRE et Marc MAILLOT.